

## 14. ADOLESCENTES Y JÓVENES

El estudio de la educación sexual y reproductiva, las actitudes hacia el comportamiento sexual y la exposición al riesgo de embarazo, adquieren gran importancia, dado que esta población representa el contingente fundamental que protagonizará en gran medida el futuro comportamiento de la fecundidad y constituye una población de alto riesgo en salud sexual y reproductiva, incluyendo infecciones de transmisión sexual y el VIH/SIDA.

Por estas razones, en la ENDEMAIN 2004, se plantean una serie de preguntas a mujeres adolescentes y jóvenes de 15 a 24 años de edad, que permiten determinar los conocimientos sobre temas de sexualidad, la experiencia sexual y uso de anticonceptivos, y la exposición al riesgo del embarazo a temprana edad.

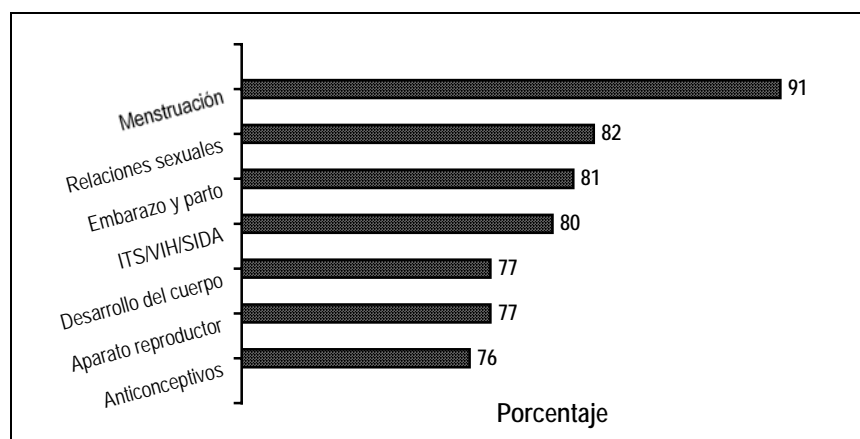
### 14.1 Características sociodemográficas de las mujeres de 15 a 24 años de edad (Cuadro 14.1)

- En Pichincha y Quito, una de cada cuatro mujeres está casada o unida y el 70 por ciento son solteras, estado civil que baja al 51 y 55 por ciento en mujeres de 20 a 24 años de edad, respectivamente. El 22 por ciento no tiene instrucción o tiene algún año aprobado de instrucción primaria y el 16 por ciento algún año de instrucción superior (en Quito 11% y 19%, en ese orden). Poco más de la mitad asiste a algún establecimiento de educación.
- A nivel provincial, la auto-declaración de mujeres mestizas llega al 86 por ciento, 4 por ciento indígenas y el 8 por ciento en el grupo blanco. El 71 por ciento no trabajaba a la fecha de la entrevista (59% mujeres de 20-24 años); el trabajo fuera de casa representa el 22 por ciento en Pichincha y 25 por ciento en Quito. En la distribución de las mujeres según el número de hijos actualmente vivos, el porcentaje de nulíparas está entre el 70 y 72 por ciento y con uno o dos hijos el 27 por ciento.
- De acuerdo con el índice económico, a nivel provincial el 29 por ciento de las mujeres está en los quintiles más pobres (quintiles 1 y 2), el 23 por ciento en el quintil intermedio (quintil 3) y el 47 por ciento en los quintiles más ricos (quintiles 4 y 5). Esta estructura es aún más favorable en Quito, pues los porcentajes son 21, 22 y 57 por ciento, en ese mismo orden.
- En ambos dominios de estudio, el 22 por ciento de las adolescentes de 15 a 19 años de edad tienen experiencia sexual, aumentando al 66 por ciento en mujeres de 20 a 24 años de edad en la provincia y 62 por ciento en Quito.

### 14.2 Información sobre temas de sexualidad (Cuadro 14.2 y Gráfico 14.1)

- La respuesta para la pregunta a mujeres adolescentes y jóvenes si habían recibido información sobre varios temas de sexualidad, varía en frecuencia a nivel provincial del 91 por ciento para la "menstruación o regla" al 77 por ciento para el "desarrollo del cuerpo en la pubertad" y 76 por ciento para "métodos anticonceptivos". Para todos los temas la mención es superior para mujeres que viven en Quito.
- Es interesante observar que sobre temas de sexualidad, las adolescentes (15-17 años) tienen altos porcentajes de información sobre la temática. Como es de esperar, se destaca el amplio conocimiento sobre cada tema investigado de las mujeres con instrucción secundaria o superior, con una amplia diferencia con respecto a mujeres sin instrucción o con solo primaria, excepto quizá en el tema de la menstruación. También se observa mayor conocimiento en mujeres sin experiencia sexual con respecto a las que sí la tienen, aunque las diferencias no sean tan importantes como con respecto a la instrucción.

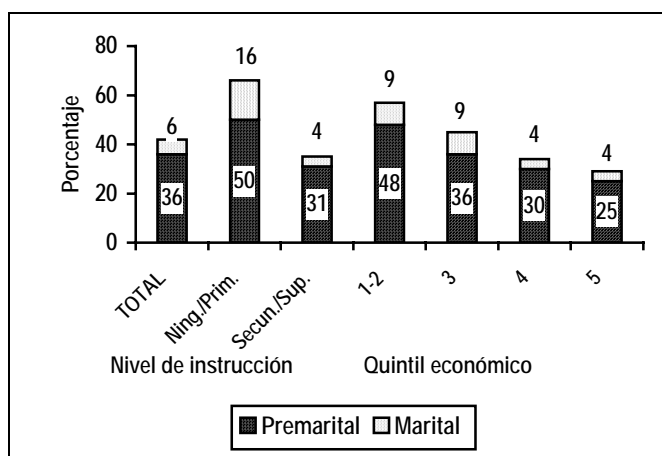
Gráfico 14.1  
Pichincha: Información recibida sobre temas de sexualidad  
(Mujeres de 15 a 24 años de edad)



### 14.3 Experiencia sexual y uso de anticonceptivos (Cuadro 14.3 y 14.4; Gráfico 14.2)

- En la provincia y en Quito, el 42 por ciento de las mujeres de 15 a 24 años de edad ha tenido al menos una relación sexual, porcentaje algo similar al encontrado en las encuestas de 1994 (41%) y 1999 (44%), siendo más frecuente la primera relación clasificada como premarital (35%) que la marital (7%). Se considera relación premarital si la persona con quién tuvo la primera experiencia sexual no era el esposo o compañero. Entre las adolescentes (15-19 años) la experiencia sexual es del 22 por ciento, 16 por ciento clasificada como premarital; entre las jóvenes de 20 a 24 años de edad la experiencia sexual sube al 66 por ciento a nivel provincial y 62 por ciento en Quito, siendo premarital el 58 y 55 por ciento, en ese mismo orden (Cuadro 14.3).
- Dos de cada tres mujeres sin instrucción o con primaria en la provincia tienen experiencia sexual, siendo del 80 por ciento en adolescentes y jóvenes de Quito; el porcentaje baja al 35 y 37 por ciento en mujeres con instrucción secundaria o superior, respectivamente. La gran mayoría de esta experiencia sexual se concentra en relaciones premaritales.
- En ambos dominios de estudio, las mujeres ubicadas en el quintil económico más pobre las que tienen mayor experiencia sexual (57%-59%), en comparación con las del quintil más rico (29% y 28%), diferencia que se presenta también según el tipo de relación sexual.
- De las mujeres de 15 a 24 años de edad con experiencia sexual, sólo una de cada cinco informaron haber usado un método anticonceptivo en la primera relación sexual. En la provincia el uso es más elevado en la relación premarital (21%) que marital (13%) y es similar en Quito (20%). El menor uso de anticonceptivos en la primera relación sexual se da en mujeres adolescentes de 15-19 años de edad y muy especialmente entre aquellas con bajos niveles de instrucción (Cuadro 14.4).

**Gráfico 14.2**  
**Pichincha: Clasificación de la primera relación sexual,**  
**según instrucción y quintil económico**  
**(Mujeres de 15 a 24 años de edad)**



#### 14.4 Mujeres alguna vez embarazadas (Cuadros 14.5 y 14.6; Gráfico 14.3)

- Una de cada tres mujeres de 15 a 24 años de la provincia y de Quito ha tenido al menos un embarazo, embarazos que se reparten por igual por producto de relaciones premaritales o maritales (Cuadro 14.5). Con respecto a la edad, se observa que la proporción con al menos un embarazo varía del 17 por ciento entre las adolescentes de 15-19 años al 54 por ciento entre las jóvenes de 20-24 años de Pichincha y 18 al 49 por ciento para los mismos grupos de edad en Quito. Entre mujeres casadas o unidas la gran mayoría ha tenido algún embarazo, siendo un poco más de la mitad producto de relaciones maritales. Entre las mujeres solteras a nivel provincial, el 8 por ciento ha tenido al menos un embarazo (7% en Quito).
- Entre las adolescentes y jóvenes con bajos niveles de instrucción de Pichincha, el 61 por ciento ha estado alguna vez embarazada, más del triple que entre aquellas con instrucción superior (17%); en Quito para estos dos grupos de mujeres presentan diferencias aún mayores y los porcentajes son 79 y 15 por ciento, en ese orden. En mujeres con instrucción secundaria o superior, los embarazos premaritales superan a los maritales, ocurriendo lo contrario en mujeres con menor escolaridad.
- Cerca de la mitad de las mujeres de 15 a 24 años de edad del quintil más pobre ha estado alguna vez embarazada, más del doble que en mujeres del quintil más rico en Pichincha y casi el triple que en Quito.
- Tomando en consideración a las mujeres con al menos un embarazo de Pichincha, el resultado del primer embarazo en el 84 por ciento de los casos fue un nacido vivo, y alrededor del 8 por ciento resultó en un aborto o aún se encontraba embarazada, al momento de la entrevista, en ambos casos. Para Quito estos indicadores en el mismo orden son: 80, 13 y 7 por ciento (Cuadro 14.6).

Gráfico 14.3

Pichincha: Mujeres alguna vez embarazadas, por clasificación del primer embarazo, según instrucción y quintil económico (Mujeres de 15 a 24 años de edad)

