

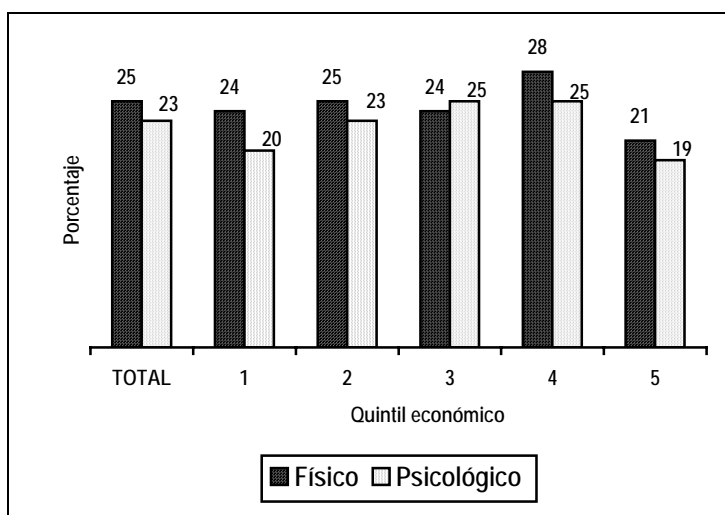
15. VIOLENCIA CONTRA LA MUJER

En la encuesta ENDEMAIN 1999 se incursionó sobre la temática de violencia intra-familiar, en la ENDEMAIN 2004 se incorpora el tema específico de violencia contra la mujer, por su estrecha relación con la salud en general, y particularmente con la salud reproductiva y la salud mental. En base a una serie de preguntas sobre relaciones de pareja y diversas formas de violencia física, psicológica y sexual, se han obtenido algunos indicadores que se integran a este informe.

15.1 Experiencia de castigo a edades menores de 15 años (Cuadros 15.1 y 15.2; Gráfico 15.1)

- Del total de mujeres en edad fértil entrevistadas, a nivel provincial, el 35 por ciento declaró que en su niñez o adolescencia (antes de los 15 años) vieron a sus padres, padrastros o madrastras, maltratarse físicamente; de ese total así mismo, un 39 por ciento fueron testigos de maltrato psicológico. En general, el 41 por ciento de mujeres observaron en sus hogares algún tipo de maltrato (Cuadro 15.1), casi no existen diferencias en las declaraciones de mujeres residentes en Guayaquil.
- Es interesante observar que según la edad actual de las mujeres y quintil económico del hogar, no existen mayores diferencias sobre esta experiencia en ambos tipos de violencia, pero sí algo con relación al nivel de instrucción, especialmente en Guayaquil: más violencia física y psicológica observaron mujeres con bajos niveles de instrucción.
- Con valores similares para Guayas y Guayaquil, el 25 por ciento de todas las mujeres declararon que durante su niñez o adolescencia sufrieron maltrato físico, el 23 por ciento maltrato psicológico y entre el 28 y 30 por ciento algún tipo de maltrato (Cuadro 15.2). Generalmente, mayor maltrato físico y psicológico han experimentado mujeres que actualmente tienen 30 años o más de edad y las que tienen baja escolaridad. No existe un patrón definido según quintiles económicos.

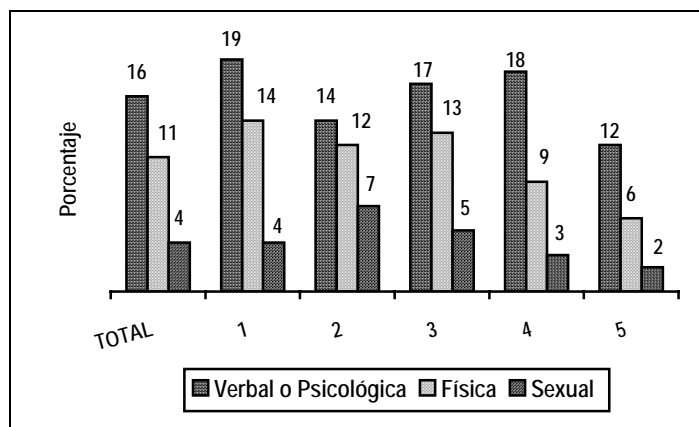
Gráfico 15.1
Guayas: Maltrato físico o psicológico antes de los 15 años,
según quintil económico
(Mujeres de 15 a 49 años)



15.2 Violencia de pareja en los últimos 12 meses (Cuadros 15.3 y 15.4; Gráfico 15.2)

- Según declaración de las mujeres de 15 a 49 años de edad alguna vez casadas o unidas, a nivel provincial, el 16 por ciento sufrió en los últimos 12 meses maltrato verbal o psicológico por parte de su pareja, el 11 por ciento maltrato físico y el 4.4 por ciento violencia sexual, estos indicadores son muy similares a los que declararon las mujeres de Guayaquil (17%, 12% y 5%, respectivamente) (Cuadro 15.3).
- En general, la violencia psicológica, física y sexual por parte de la pareja, a niveles diferentes, la experimentan más mujeres que actualmente tienen entre 20 y 24 años y aquellas de los quintiles económicos más pobres. No existen casi diferencias de acuerdo al nivel de instrucción de las mujeres, excepto quizá con respecto a la violencia sexual.
- Con respecto a los actos específicos de violencia física recibidos en los últimos 12 meses por mujeres alguna vez casadas o unidas, sobresalen a nivel provincial principalmente: "la empujó, sacudió o lanzó algo" (7.1%), "la abofeteó o le torció el brazo" (7.2%), "la golpeó" (5.2%) y "le dio patadas" (3.7%). Similares porcentajes se observan con relación a mujeres residentes en Guayaquil (Cuadro 15.4). Además en ambos dominios un 2 por ciento sufrieron "amenaza con cuchillo", que tiene mayor repercusión de gravedad. Este porcentaje sube a 4 en mujeres de 35 a 39 años en la provincia y 4 en Guayaquil para el mismo grupo de edad. También tiene 4 por ciento en el quintil más pobre.

Gráfico 15.2
Guayas: Clasificación de los tipos de violencia de pareja recibidos en los últimos 12 meses, según quintil económico (Mujeres de 15 a 49 años, alguna vez casadas o unidas)



15.3 Violación y abuso sexual (Cuadro 15.5 y Gráfico 15.3)

- El 7 por ciento de las mujeres de 15 a 49 años de edad de Guayas reportaron que en el transcurso de su vida fueron violentadas sexualmente (con penetración) y el 3.5 por ciento mencionó alguna situación de abuso sexual (violación sin penetración). En Guayaquil estos indicadores son del 7.4 y 3.4 por ciento, respectivamente. En ambos dominios de estudio, las mujeres que en la actualidad tienen entre 29 y 49 años y las que acusan baja escolaridad, son las que han sufrido mayor violencia sexual, especialmente violación con penetración.

Gráfico 15.3
Mujeres violadas con y sin penetración (Mujeres de 15 a 49 años de edad)

